

さいきん わだい
最近話題の

がいらい せいぶつ
外来生物 って
どんな生きもの？

どうして？



入れちゃ
ダメ！

なんで？



ヒアリ

もし住みついてしまったら…
刺されたら困るけど、
他にも困ることはあるの？

サクラが
ピンチ！

**クビアカ
ツヤカミキリ**

カミキリムシは
ほかにもいるのに
なんで困っているの？

©森林総合研究所

池や沼の
困りもの！



どうして日本全国に
いるようになったの？

アメリカザリガニ

©熊沢 純一

がいらいせいぶつ
外来生物ってなあに？
おし かせ
教えて 博士！



じつは
がいく
外国から
やってきた！

がいらいせいぶつ
外来生物だなんて
知らなかったよ！
日本にもともといる
ダンゴムシと何がちがうの？

オカダンゴムシ

がいらいせいぶつ
外来生物とは、もともと日本にい
なかつた生きもので、海外から人
かつどう ほか
の活動によって運ばれてきたもの
のことじゃよ



がいらいせいぶつ
外来生物だけど

ハチミツをつくって
くれるんだよね？

セイヨウミツバチ

© 村尾 裕美

くらしを
ささえる
はたら
働きもの！

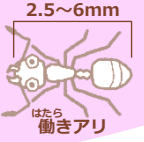
入れちゃダメ!

ヒアリ



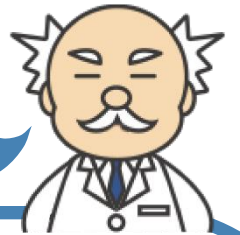
日本では 2017 年以降、各地の港や外国から来たコンテナ内で見つっていますが、国内での繁殖は確認されていないため、まだ住みついていないと考えられます。刺されると痛みを感じ、体質によっては激しいアレルギー反応がみられます。

- 働きアリは数か月、女王アリは数年生きます
- 巣には、さまざまな大きさの働きアリがいます

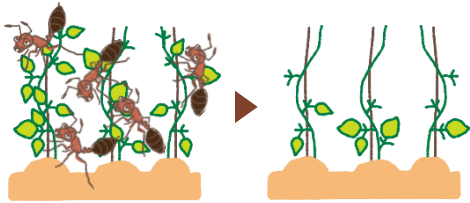


もし住みついてしまったら…刺されたら困るけど、他にも困ることはあるの？

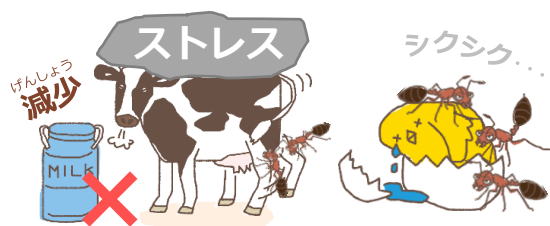
産業にも大打撃なんじゃ
そして、生態系にも大きな影響があるんじゃよ



農業・畜産への影響



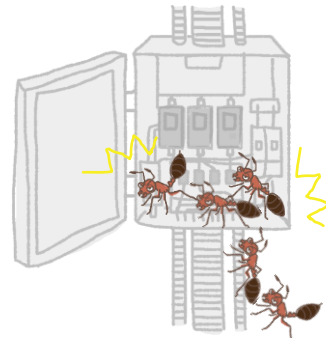
・作物の葉や茎、実などを食べてしまう



- ・刺されたストレスにより牛の乳量が減る
- ・ニワトリのヒナなどが食べられてしまう

生産物の減少

工業などへの影響



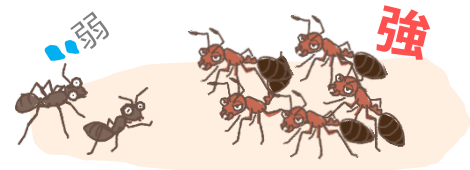
- ・電気機器の中に入り込み配線をかじってしまう

停電や火災の発生

生態系への影響



- ・他の動物を襲って食べてしまう



- ・繁殖力が強いので、日本にもとからいる地表で暮らすアリが減ってしまう

生態系のバランスが崩れる

そもそもヒアリは、こんな性質なんじゃよ



植物から動物まで、なんでも食べる!

強い攻撃力!

強い繁殖力!

女王アリは条件がよいときには、1時間に80個も卵を産むんだって!



ところで...



ヒアリはどんな場所に
住んでいるの？



地面が見えるような**明るい草地**などに巣をつくって住むんじゃよ
そして巣が大きくなるにつれて**塚**ができてくるんじや



台湾の生息地の様子
(台湾は侵入・定着してから十数年)



ヒアリの塚



アスファルトに
割れ目が！！



芝生や畑、グラウンドなどの場所も好む

コンクリートやアスファルトのすき間も利用する



ヒアリの塚って
どうなっているの？



ヒアリの塚は独特で、山のように土が盛られている形なんじや
こんな形の塚をつくるアリは、日本にはいないんじやよ



30cmほどの高さになったヒアリの塚

塚の中を見てみると...



ヒアリもいっぱい！

通路がいっぱい！

そして、大きくなった塚には数万匹もの働きアリがいて、女王アリやオスもたくさん育つとるんじや



ヒアリの女王



ヒアリのオス



迷路みたい！

塚の中は通路が張りめぐらされている



巣の外に女王アリやオスが出ていったら...
ヒアリがどんどん広がって、外で安心して遊べなくなっちゃうよ

そうなんじやよ！

もしもそうってしまったら、塚ができてしまう前に、できるだけ早く見つけて全滅させるのじや！



ヒアリとほかのアリを見くらべてみよう！



ヒアリは体長が2.5mm以上で、下の3つのような特徴をもっています

【日本にいるアリ】



たいちょう (体長：2~3mm)



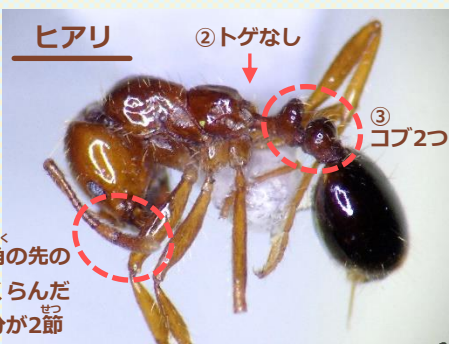
たいちょう (体長：約2.5mm)



たいちょう (体長：約2.5mm)



たいちょう (体長：1.5~3.5mm)



ヒアリ

ヒアリと似た日本のアリ

よく見るとちがうんだね



※体長は働きアリの大きさです

桜がピンチ!

クビアカツヤカミキリ...



©森林総合研究所

中国ではモモやスモモの大害虫で、日本では2012年に愛知県での確認以来、各地で見つかりはじめました。並木の桜、農園のモモやウメの木が弱ったり枯れたりして被害が広がっています。東京でも一部の地域に侵入し、対策がはじまっています。

- 成虫は6月下旬～7月ごろに現れ、2週間以上生きます
- 幼虫は木の中で木の皮の内側を食べて2～3年かけて成長します



カミキリムシは、ほかにもいるのに、なんで困っているの？

これまで日本には桜やモモなどを枯らすようなカミキリムシがいなかったから問題なんじゃ



被害の状況



2016年7月11日



2017年6月29日



は葉っぱが、ぜんぜんなくなっちゃったね!

木の皮のすぐ内側には、栄養分を送るだいな管があって、幼虫がたくさん入って食べてしまうと、いずれ木が弱って死んでしまうんじゃよ

見つけたら大人に知らせよう!

クビアカツヤカミキリのフラス



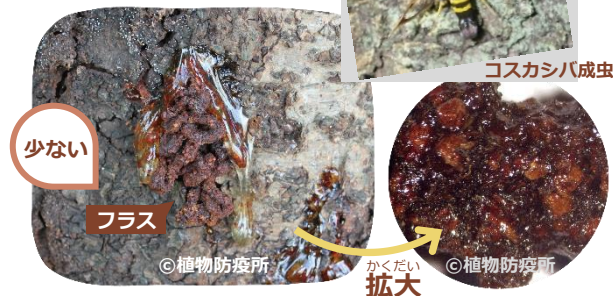
©植物防疫所

©植物防疫所

幼虫が、ひき肉みたいなフラス（木くずとフンの混ざったもの）を穴から出すのが目印なんだって



よく見るとちがうね! コスカシバ



コスカシバというガの幼虫もフラスを出すんじゃが、見かけも量もちがうんじゃ



池や沼の
ごま 困りもの！

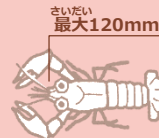
アメリカザリガニ...



©熊沢純一

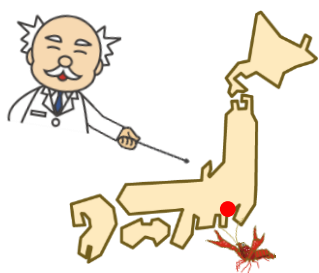
もともと食用ガエル(これも外来生物であるウシガエル)の餌としてアメリカ南部から日本に持ち込まれました。その後、全国に広がって水辺でふつうに見られる生きものとなり、子どもたちの釣りや遊びの対象にもなってきました。

- 冬は穴に潜り、それ以外の時期は活動して数年生きます
- 卵はメスがお腹に抱えて守ります



どうして日本のどこにでもいるようになったの？

飼っていたものが川や池などに捨てられたり、逃げ出したりして広がったのじゃ。水が汚れていても生きていける強い生きものなんじゃよ。



最初に入ったのは少しだけだったのが

もっと広いところへ逃がしてあげよう！



今では、日本全国へと広がっているんじゃよ



アメリカザリガニの影響

湖などの生態系に悪い影響を与えている外来生物であるオオクチバスを駆除した結果、捕食者がいなくなり、アメリカザリガニが一気に増えたという例があるんじゃよ

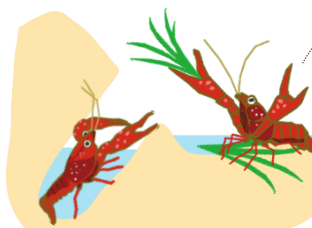
一度増えてしまった外来生物を退治するは、大変な困難を伴うのじゃ

生態系への悪影響



- ・いろいろな水生動物を食べてしまう
- ・水草を食べたり切ったりして、水草がなくなってしまう

稲作への被害



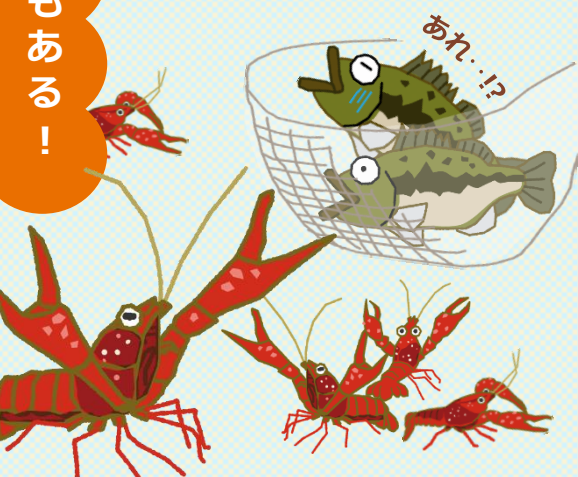
- ・稲の苗を食べたり、切ったりする
- ・畦などに巣穴を掘って田んぼの水がもれてしまう

病気の媒介



- ・ザリガニ特有の病気を媒介して、日本にもともといるニホンザリガニを脅かす恐れがある

こんな例もある！



じつは
がいこく
外国から
やってきた！

オカダンゴムシ



めいじ たいしょう じだい
明治～大正時代にヨーロッパから
つみに
積荷について日本にきたといわれて
います。

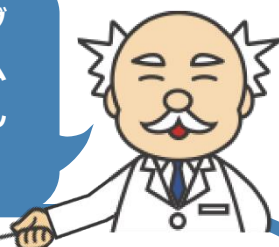
しがいち しんりん かんきょう
市街地から森林までいろいろな環境
す こうてい こうえん
に住むことができ、校庭や公園など
でもごくふつうにみられます。

- 年中みられ、数年生きます
- 卵はメスのお腹側の袋で守られ、生まれると赤ちゃんは袋を破って出てきます



がいらいせいぶつ
外来生物だなんて知らな
かったよ！
日本にもともといるダンゴ
ムシと何がちがうの？

日本にもともといるコシビロダ
ンゴムシの仲間とオカダンゴ
ムシとは、こんなちがいがあるん
じゃよ



日本にもともといる コシビロダンゴムシの仲間



しぜんは
自然派

か
枯れた木などによく
見られるんだって！



ちが い

す ばしょ
住む場所

外国からやってきた オカダンゴムシ



とくいは
都会派



うえきばち
植木鉢や石の下
などにいるんだ！

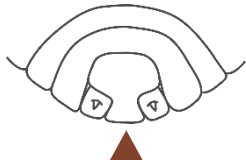


弱

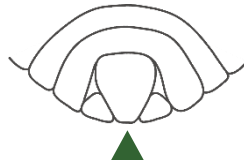
かんそう
乾燥

強

見分け方



おしりの先の形がちがうんじゃよ
よく観察してみるんじゃ！



ダンゴムシを飼ってみよう！！

お ばいがい
ダンゴムシは落ち葉以外に
やさしい がし
も野菜くずやスナック菓子、
かつお節も食べるんだって！
ほかに何を食べるのかな～？



お ば
落ち葉を食べるスピードって
どのくらいなのかな？



さわると丸まる!?
さわってみよう！



くらしを
ささえる
はたら
働きもの!

セイヨウミツバチ...



©村尾 裕美



©中島 拓

めいじじだい も こ
明治時代に持ち込まれたヨーロッパ
げんさん はたら
パ原産のミツバチです。働きバチ
つぎつぎ おとす みつ かぶん あつ
は花を次々と訪れ、蜜と花粉を集
す た しゅうせい
めて巣に貯めます。その習性を
りょう のうさくぶつ せいざん
利用してハチミツや農作物の生産
やくた
に役立てています。

- 春～秋が活動期で、冬は巣でおとなしくして
いますが、冬でも暖かい日は活動します
- 働きバチは1か月ほど、女王バチは
1～数年生きます

12～14mm



がいらいせいぶつ
外来生物でも
ハチミツをつくって
くれるんだよね？

そうなんじゃよ。ハチミツをつくる
のうりよく
能力が高いんじゃ
それ以外にも、こんな場所でミツバチの
力を借りているんじゃよ



だいかつやく
大活躍!!



じゅふん
授粉



あか
家ができる



今では、ハチミツをつくるよりも
授粉の方がミツバチの力をたく
さん借りているんだって!

じつは、野菜やくだもの
の授粉で大活躍なんじ
ゃよ!



野菜やくだものを食べられるのは、
ミツバチのおかげでもあるんだね!



すばこ
巣箱から逃げ出したりし
たセイヨウミツバチは、
やがいに野外に住みつかないの？



に
逃げ出したハチは、木のう
ろや屋根裏のように入口が
狭く、中が広がっている所
に巣をつくらることがあるん
じゃよ



オオスズメバチ

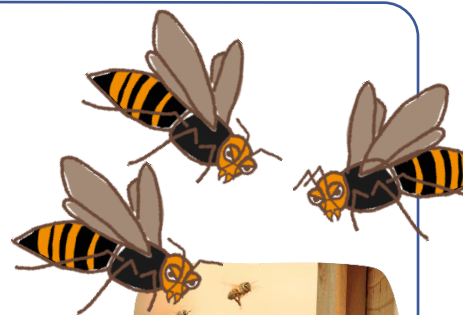
でも、完全に住
みつくことはで
きないんじゃ



それはじゃの



てんでき
天敵のオオスズメ
バチに襲われて巣
が全滅したり、日
本にもともといる
ニホンミツバチに
比べて病気に弱か
ったりするからな
んじゃよ



セイヨウミツバチ
と巣箱

しってる??

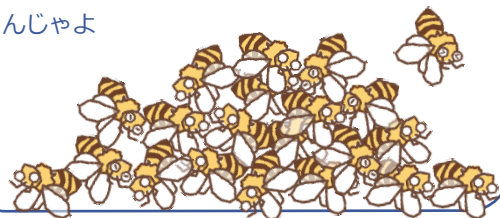


©中島 拓



ミツバチが水を吸っている
のを見たんだ!
いったい何をしているの？

これは巣や体の温度調節、
ミネラルの補給などのため
とされているんじゃ





ミシシippアカミミガナ



アライグマ



セアカゴケグモ

いろんなことが
わかってきたよ！



オオキンケイギク



トバク



アカボシゴマダラ

そうだね！もっと
いろいろ調べてみよう！



ほかにもいろいろな外来生物がおるが、その中には、昔から日本にいる生きものや、わたらの暮らしに大きな影響を与えているものもあるんじやよ

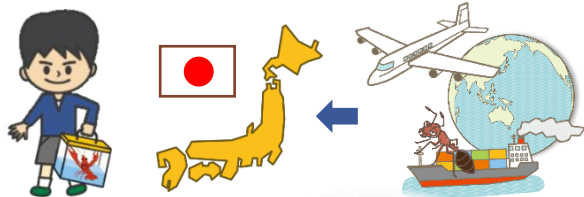


ただし、日本の生きものだって、遠くから連れてこられた生きものが、その土地の生きものを食べつくしてしまうなどの悪さをするものもある

そもそも生きものは、自分たちですむ場所を見つけ、いろいろな生きもの同士がバランスをとって暮らしてきたのじや。だから、わたら人間が勝手に生きものを移動させたり、飼えなくなったペットを捨てたりしてはいかんのじやよ。



いい機会じや！ もっとみんなで外来生物について調べてみてはどうじや？



※セアカゴケグモとアライグマ、オオキンケイギクの写真は「外来種写真集」(環境省) (<https://www.env.go.jp/nature/intro/4document/asimg.html>) を加工して作成

最近話題の
外来生物って
どんな生きもの？

令和元年6月発行
発行 東京都環境局自然環境部計画課
〒163-8001 東京都新宿区西新宿2-8-1
電話 03-5388-3548